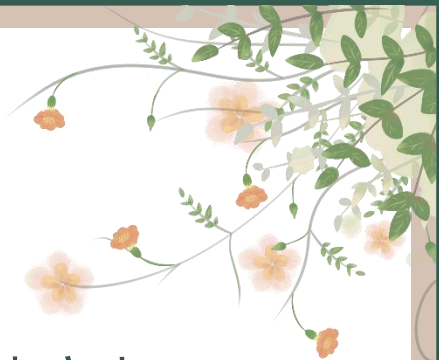




# 中国传统插花花型 ——下垂式插花的制作

主讲老师：李 宁      河南职业技术学院



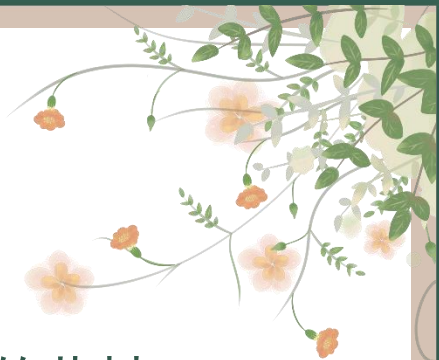


## 中国传统插花花型一下垂式插花

### 一、下垂式插花的造型特点

下垂式插花又称悬崖式插花，是以第一主枝在花器上悬挂下垂，意在表现出高山流水、轻疏流畅的动态之美，线条简练而又夸张。





## 中国传统插花花型一下垂式插花

### 二、下垂式插花花材和花器选用方法

下垂式插花常选用下垂的蔓性和藤本植物枝条，或质地柔软易于弯曲加工的花材。木本花材如紫藤、南蛇藤、藤本月季、木槿、木百合、龙爪柳、绣线菊等；草本花材如百合、马蹄莲等。

下垂式插花的容器多选用高瓶、高筒、高方斗等容器，以便更好的表现枝条虬曲下垂的风姿。





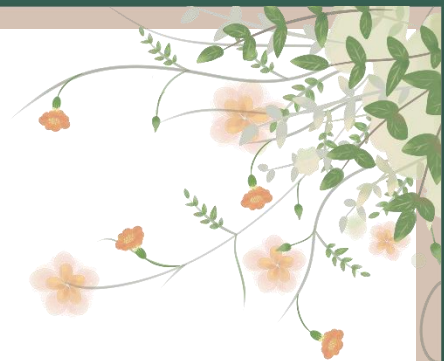
## 下垂式插花的制作方法

材料工具：

花材：橘色百合、小菊、

工具有：花枝剪、皮筋

容器为：竹筒





## 下垂式插花的制作方法

第一步 根据立意命题选择加工花材

要点：下垂式构图第一主枝虬曲下垂的美态，是作品欣赏的重点，第一主枝的姿态对作品的观赏效果影响极大，因此第一主枝应精挑细选并精细加工。



春兰叶

桔色百合

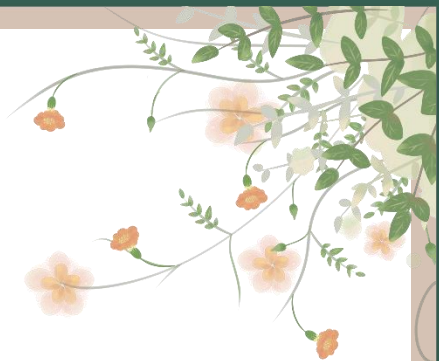
小菊

百合

石榴枝条



## 下垂式插花的制作方法



### 第二步 确定插点

要点：选用高身容器插制下垂式构图作品时，花材应集中插于容器上口的左侧或右侧，器口留有部分空位，这样可增加作品造型的通透感。

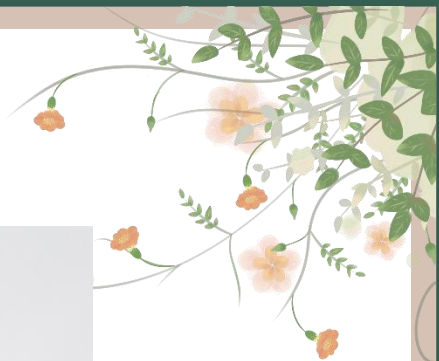




## 下垂式插花的制作方法

### 第三步 插入三大主枝

要点：首先插入第一主枝使之位于高筒的侧向前的位置，便于观赏其飘逸下垂的美态；插入第二、三主枝，使之与第一主枝构成下垂式构图的基本骨架，注意与第一主枝取得动势的均衡。





## 下垂式插花的制作方法

### 第四步 插入焦点花

要点：焦点花要插于作品纵轴上方1/3处，向前侧延伸。







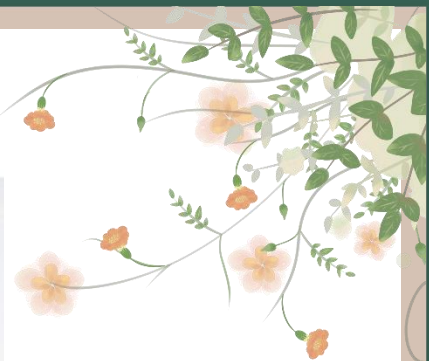
## 下垂式插花的制作方法

### 第五步 插入主枝的辅枝

要点：下垂式构图第一主枝下垂，会造成整体重量感的失衡，在插作中要在下垂主枝的后侧插入一些重量感大的花朵或枝条，以取得造型整体的均衡。

### 第六步 插入主体花、插制基脚

要点：主体花起到丰满作品造型的作用；基脚是位于作品最下部的装饰部分，起到稳定作品重心的作用，同时强化“起把宜紧，瓶口宜清”的造型特点。



# 感谢聆听

主讲老师：李 宁

河南职业技术学院

